

Nexway AG

Reuters: A5AB.GF

Bloomberg: A5AB GR EQU

Halbjahresergebnis von Fusion belastet

Während Bruttoumsatz und Rohertrag im ersten Halbjahr 2019 fusionsbedingt deutlich über den vergleichbaren Vorjahreswerten – jedoch weitgehend im Rahmen unserer Erwartungen – lagen, war die Ertragslage der Nexway AG unverändert von Einmalaufwendungen aus der Fusion von asknet mit Nexway sowie durch Restrukturierungsaufwendungen belastet, was wir in diesem Ausmaß nicht vorhergesehen hatten. Trotz eines anhaltenden Preiswettbewerbs rechnet der Nexway-Vorstand in der zweiten Jahreshälfte 2019e zwar weiterhin mit einer deutlichen Verbesserung der Ertragslage, entgegen den bisherigen Erwartungen wird diese jedoch nicht ausreichen, um das bisher auf Gesamtbasis avisierte leicht positive EBITDA zu erreichen. Dementsprechend wurde für das laufende Geschäftsjahr 2019e eine niedrigere Guidance ausgesprochen: Bei Umsätzen zwischen EUR 180 und 200 Mio. (bislang: EUR 200+ Mio.) erwartet der Nexway-Vorstand nunmehr ein EBITDA in einer Bandbreite zwischen EUR -2,0 und -2,8 Mio.

Durch fortgesetzte Plattforminvestitionen (z. B. in die Erweiterung „Nexway Monetize“, über die zukünftig Payment- und E-Commerce-Dienstleistungen angeboten werden) sollte es Nexway nach unserer Einschätzung in den kommenden Monaten gelingen, die Beziehungen zu Bestandskunden zu festigen und neue Kunden zu gewinnen. Darüber hinaus wird Nexway Angabe gemäß neue Produkt- und Dienstleistungsangebote platzieren, die vertikale Integration des Angebots erhöhen und den geographischen Footprint erweitern. Da überdies nach unserer Einschätzung noch nicht alle Synergien aus der Fusion von asknet mit Nexway gehoben wurden, halten wir an den Langfristparametern unserer Finanzprognose grundsätzlich fest, verschieben deren Erreichen jedoch zeitlich nach hinten. Nach Berücksichtigung einer deutlich höheren geschäftsspezifischen Risikoprämie errechnen wir aus unserem dreistufigen DCF-Entity-Modell ein Kursziel von EUR 21,80 (bislang EUR 39,10) je Aktie (Base Case-Szenario). In einer Monte Carlo-Analyse, in der wir alternative Umsatz- und Ertragsszenarien zugrunde gelegt haben, ergeben sich Best-Case- und Worst-Case-Werte des Eigenkapitals von EUR 8,00 bzw. von EUR 41,60 je Aktie. Bezogen auf den freitäglichen Schlusskurs von EUR 12,00 ergibt sich auf Sicht von 24 Monaten ein von uns erwartetes Kurspotenzial von 81,7%. Wir bestätigen dementsprechend unser Buy-Rating für die Aktien der Nexway AG.

Rating: Buy **Risiko:** Sehr hoch
Kurs: EUR 12,00
Kursziel: EUR 21,80 (bislang EUR 39,10)

WKN / ISIN: A2E370 / DE000A2E3707

Indizes: -

Transparenzlevel: Freiverkehr Frankfurt

Gewichtete Anzahl Aktien: 0,654 Mio.

Marktkapitalisierung: EUR 7,8 Mio.

Handelsvolumen/Tag: 500 Stück

Jahresabschluss 2019: Vorauss. Mai 2020

EUR Mio. (31.12.)	2018	2019e	2020e	2021e
Umsatz	85,8	189,9	207,6	224,7
EBITDA	-0,3	-2,2	6,4	7,8
EBIT	-1,9	-6,8	0,9	1,7
EBT	-1,9	-7,2	0,9	1,7
EAT	-1,8	-6,6	0,7	1,3

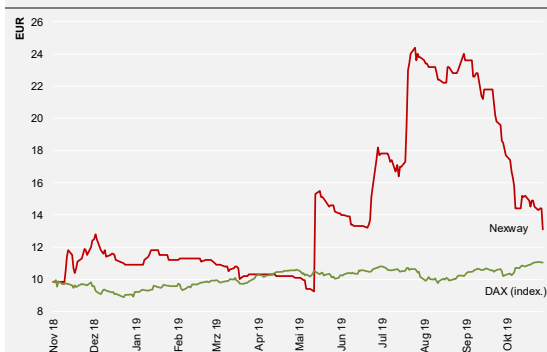
% Rohertrag	2018	2019e	2020e	2021e
EBITDA	-2,7%	-15,3%	27,2%	30,2%
EBIT	-19,7%	-47,2%	3,6%	6,5%
EBT	-19,8%	-49,5%	3,7%	6,6%
EAT	-19,4%	-45,5%	2,8%	5,0%

Je Aktie (EUR)	2018	2019e	2020e	2021e
EPS	-3,26	-10,10	1,00	1,95
Dividende	0,00	0,00	0,00	0,00
Buchwert	2,35	1,42	2,42	4,36
Cashflow	-0,17	43,84	9,43	11,23

%	2018	2019e	2020e	2021e
EK-Quote	11,9%	2,2%	3,5%	6,1%
Gearing	-15%	-46%	-30%	-19%

x	2018	2019e	2020e	2021e
KGV	n/a	n/a	12,0	6,2
EV/Umsatz	0,07	0,04	0,04	0,03
EV/EBIT	n/a	n/a	8,6	4,3
KBV	4,6	8,5	5,0	2,7

EUR Mio.	2019e	2020e	2021e
Guidance: Umsatz	180 bis 200	n/a	n/a
Guidance: EBIT	-2,0 bis -2,8	n/a	n/a



Quelle: Unternehmensangaben, Sphene Capital Prognosen

Peter Thilo Hasler, CEFA

+ 49 (89) 74443558 / +49 (152) 31764553

peter-thilo.hasler@sphene-capital.de

Auf mittelfristige Sicht ergibt unser Base Case-Szenario einen Wert des Eigenkapitals von EUR 14,3 Mio. bzw. EUR 21,80 je Aktie

Kursziel von EUR 21,80 je Aktie

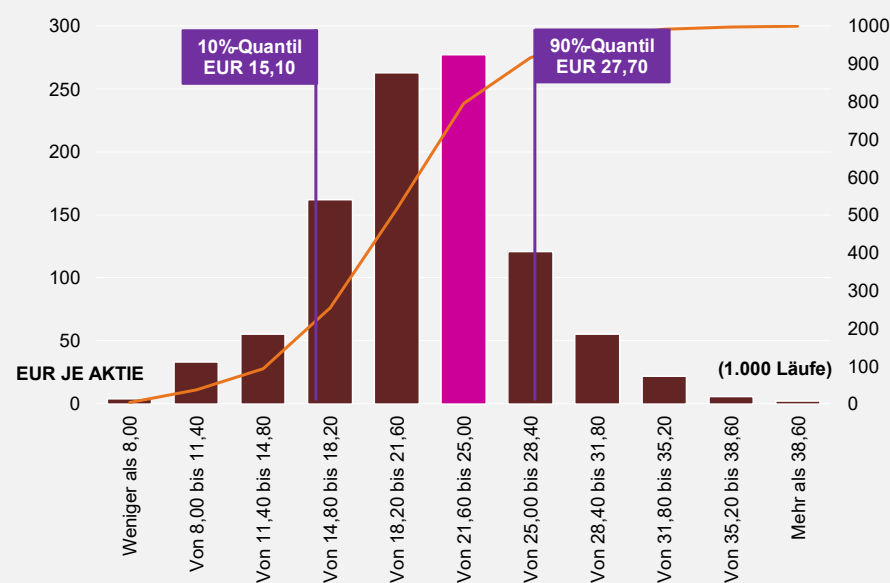
Der Enterprise Value der Nexway AG liegt in unserem Modell bei EUR 14,1 Mio. Aus diesem werden 46,6% über den Terminal Value abgeleitet, -23,7% bzw. 77,1% aus den in der Detail- bzw. Grobplanungsphase erwirtschafteten Cashflows. Zuzüglich der aktuellen Nettofinanzposition (per 12/2018) von EUR 0,2 Mio. (bezogen auf das Excess Cash, das wir auf 5% der bilanziellen Liquiditätsposition eingestuft haben) ergibt sich ein Wert des Eigenkapitals von EUR 14,3 Mio. Bei 0,654 Mio. Aktien entspricht dies einem Wert von EUR 21,80 je Aktie.

Erweiterte Szenarioanalyse durch Monte-Carlo-Simulation

Monte-Carlo-Simulation mit Kurszielen zwischen EUR 8,00 und EUR 41,60 je Aktie

In der nachfolgenden Abbildung 1 wurden die Grenzwerte für die Wachstumsrate und die EBIT-Marge im Terminal Value noch weiter ausgedehnt und insgesamt 1.000 Kombinationen der beiden Parameter getestet und ausgewertet. Es zeigt sich, dass Equity Values von unter EUR 5,2 Mio. bzw. über EUR 27,2 Mio. bzw. von unter EUR 8,00 und über EUR 41,60 je Aktie durch Kombinationen der beiden Variablen Wachstumsrate und EBIT-Marge im Terminal Value kaum erreicht werden können:

ABBILDUNG 1: MONTE CARLO-SIMULATION



Zu sehen ist eine linksschiefes-rechtssteiles Histogramm, mit einem Modus zwischen EUR 21,60 und EUR 25,00 je Aktie. Die 10%- bzw. 90%-Quantile liegen bei EUR 15,10 bzw. EUR 27,70 je Aktie.

QUELLE: SPHENE CAPITAL PROGNOSEN

Downside-Risiken für das Erreichen unseres Unternehmenswertes

Für das Erreichen unseres Kurszieles sehen wir insbesondere folgende Schwächen und Downside-Risiken: **(1)** Aktuell noch kein testierter Konzernabschluss der fusionierten Gesellschaften, **(2)** verbesserungsfähige Profitabilität, da Nexway den vergangenen Jahren oftmals kein positives Betriebsergebnis erzielen konnte, **(3)** hohe Abhängigkeit von Einzelkunden, **(4)** potenzieller Stock Overhang nach der Fusion, **(5)** geringe Liquidität der Aktie, **(6)** Abhängigkeiten vom Management.

Katalysatoren für die Wertentwicklung

Als die wichtigsten Katalysatoren für die Entwicklung des Unternehmenswertes von Nexway in den kommenden Monaten sehen wir **(1)** Meldungen über eine besser als von uns erwartete Ertragsentwicklung, **(2)** Meldungen über die Gewinnung von Neukunden.

Multiples bei Erreichung unserer Unternehmensbewertung

Auf der Basis unserer Finanzprognosen und bei Erreichen des von uns ermittelten Wertes des Eigenkapitals (Base-Case-Szenario) von EUR 21,80 je Aktie wären die Aktien von Nexway mit folgenden Multiples bewertet:

TABELLE 1: BEWERTUNGSMULTIPLIKATOREN DER NEXWAY-AKTIE

		Bewertung zum aktuellen Kurs			Bewertung zum Kursziel		
		2019e	2020e	2021e	2019e	2020e	2021e
KGV	x	n/a	12,0x	6,2x	n/a	21,9x	11,2x
EV/Umsatz	x	0,0x	0,0x	0,0x	0,1x	0,1x	0,1x
EV/EBIT	x	n/a	8,6x	4,3x	n/a	16,1x	8,2x
KBV	x	8,5x	5,0x	2,7x	15,4x	9,0x	5,0x
Dividendenrendite	%	0,0%	0,0%	0,0%	0,0%	0,0%	0,0%

QUELLE: SPHENE CAPITAL PROGNOSEN

Management Guidance

Mit dem Halbjahresbericht 2019 hat das Management nach dem Zusammenschluss von Nexway und asknet eine detaillierte Guidance für die Umsatz- und Ertragsentwicklung des laufenden Geschäftsjahres ausgesprochen (vgl. Tabelle 1).

Wir orientieren uns in unseren Umsatz- und Ertragsschätzungen für das laufende Geschäftsjahr an der Guidance.

TABELLE 2: MANAGEMENT-GUIDANCE 2019E

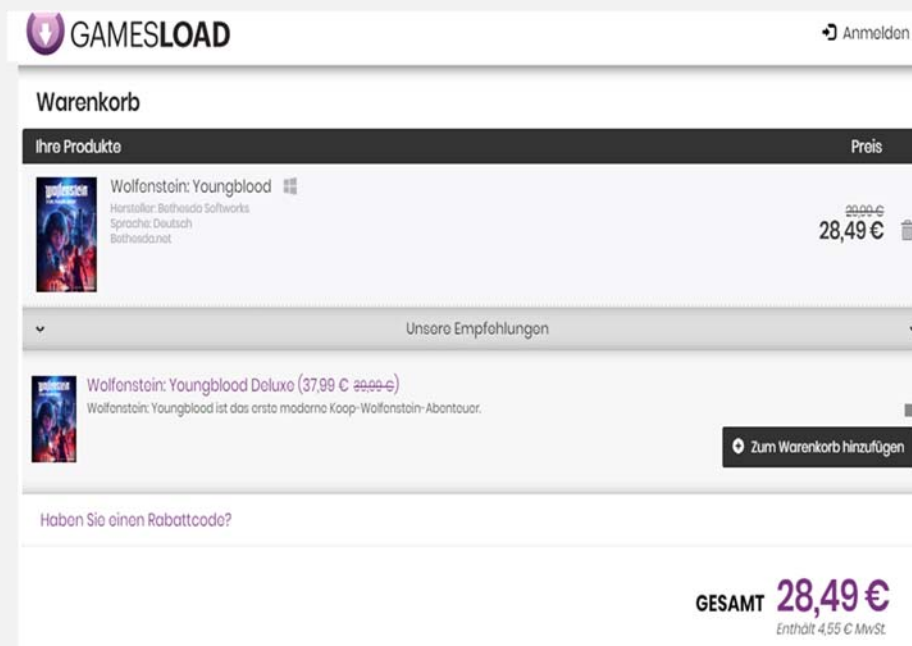
		2018	2019e		Kommentar
			Untergrenze	Obergrenze	
Umsatz	EUR Mio.	85,8	180	200	Umsatzverdoppelung nach Fusion von Nexway mit asknet
Rohertrag	EUR Mio.	11,0	14	18	Aufgrund steigender Materialaufwandsquote
EBITDA	EUR Mio.	-0,3	-2,8	-2,0	Einmalaufwendungen aus der Fusion, Restrukturierungsaufwendungen

QUELLE: UNTERNEHMENSANGABEN, SPHENE CAPITAL

Kerngeschäft von Nexway ist die Erstellung und der Betrieb von Online-Shops, mit deren Hilfe der weltweite Download digitaler Produkte wie Software oder Online-Spiele für kleine bis mittlere, jedoch in der Regel global tätige Unternehmen direkt von deren Website ermöglicht wird. Seit dem Reverse Takeover durch asknet Ende 2018 ist Nexway zu einem der führenden, global tätigen Anbieter von derartigen Internet-Downloaddienstleistungen für Dritte aufgestiegen. Insbesondere die bislang ausschließliche Ausrichtung auf Softwareentwickler ist nach der Fusion einer wesentlich breiteren Aufstellung gewichen, in die Onlinespieleentwickler, HW-Hersteller, Einzelhändler und Service Provider nicht nur einbezogen wurden, sondern darin auch eine erhebliche Rolle spielen. Nexway bietet die vollständige Wertschöpfungskette des Downloads digitaler Produkte an, beginnend mit der Erstellung eines individualisierten Onlineshops, der sich für einen Internetuser nahtlos in die Corporate Identity oder den bestehenden Webauftritt des Anbieters eingliedert, über die Abwicklung der im Onlineshop getätigten Produktverkäufe auf von Nexway unterhaltenen Servern – in eigenem Namen und auf eigene Rechnung –, bis hin zu einer Reihe von nachgelagerten Dienstleistungen wie den telefonischen Kundenservice, Cross-Selling-Angebote oder KI-gestützte Marketingdienstleistungen, mit deren Hilfe der Traffic auf den Webseiten gesteigert werden soll. Nexway unterstützt zahlreiche Währungen, Sprachen und Zahlungsmethoden, die ein kleines oder mittelgroßes Unternehmen selbst kaum anbieten könnte. Zudem erhalten Unternehmen durch den Direktvertrieb über den Online-Shop erstmals Zugang zu ihren Kunden, was ihnen innovative Vertriebs- und Kundenbindungsstrategien ermöglicht.

Darüber hinaus erstellt Nexway im Bereich Academics Beschaffungsportale für Universitäten, Hochschulen und Forschungseinrichtungen, über welche berechtigte User Softwareprodukte zu meist günstigeren Konditionen als im Stand-Alone-Fall erwerben können.

ABBILDUNG 2: SCREENSHOT EINES TYPISCHEN, VON NEXWAY BETRIEBENEN ONLINE-EINKAUFSKORBES



Links der Screenshot eines von Nexway betriebenen Online-Shops. Nach Auswahl des Produktes, hier des Computerspiels Wolfenstein: Youngblood, wird der Käufer auf den von Nexway betriebenen Warenkorb weitergeleitet, wo Nexway als Merchant of Record (MOR) tätig ist, also als Unternehmen, das von einem Finanzinstitut autorisiert und haftbar gemacht wird, Kreditkarten- und Lastschrifttransaktionen des Verbrauchers im eigenen Namen zu verarbeiten. Dabei übernimmt der MOR nicht nur die Zahlungsabläufe, sondern stellt auch sicher, dass das betreute Unternehmen die Steuergesetze (lokal und global) einhält.

QUELLE: UNTERNEHMENSANGABEN, SPHERE CAPITAL

Outsourcing des Vertriebs und der Beschaffung von digitalen Produkten

Durch die von Nexway angebotenen Produkte und Dienstleistungen wird es den Kunden von Nexway, kleineren und mittelgroßen Unternehmen, ermöglicht, die angebotenen digitalen Produkte global über das Internet zu vertreiben. Ermöglicht wird dies,

Geschäftsmodell im Überblick

indem Nexway zunächst einen Online-Shop auf der Website des Kunden erstellt und diesen nahtlos in dessen bestehenden Webauftritt integriert. Anschließend übernimmt Nexway die Abwicklung aller im Online-Shop getätigten Produktverkäufe. Neben dem eigentlichen Produktverkauf bietet Nexway seinen Kunden eine Reihe nachgelagerter Dienstleistungen wie den telefonischen Kundenservice, Cross-Selling-Angebote oder Marketinglösungen an.

Gewinn- und Verlustrechnung, 2008-14

HGB (31.12.)		2008	2009	2010	2011	2012	2013	2014
Bruttoerlöse	EUR Mio.	74,7	68,9	72,7	65,4	74,8	82,2	89,4
YoY	%	15,1%	-7,7%	5,4%	-10,0%	14,4%	9,9%	8,7%
Sonstige betrieblichen Erträge	EUR Mio.	0,7	0,2	0,1	0,2	0,9	0,6	0,6
Aktivierete Eigenleistungen	EUR Mio.	0,0	0,0	0,0	0,0	0,0	0,0	0,0
Gesamtleistung	EUR Mio.	75,4	69,1	72,8	65,6	75,7	82,8	90,0
YoY	%	15,5%	-8,3%	5,3%	-9,8%	15,4%	9,4%	8,7%
Materialaufwand	EUR Mio.	-65,8	-59,5	-62,4	-55,6	-64,9	-72,1	-79,1
in % der Gesamtleistung	%	-87,3%	-86,1%	-85,7%	-84,7%	-85,8%	-87,1%	-88,0%
Rohrertrag	EUR Mio.	9,6	9,6	10,4	10,0	10,8	10,7	10,8
YoY	%	6,3%	0,5%	7,8%	-3,4%	7,1%	-0,5%	1,3%
in % der Gesamtleistung	%	12,7%	13,9%	14,3%	15,3%	14,2%	12,9%	12,0%
Rohrertrag (adjustiert)	EUR Mio.	8,9	9,5	10,3	9,8	9,9	10,1	10,2
YoY	%	12,3%	8,3%	-12,0%	5,0%	0,5%	-9,9%	43,4%
in % der Gesamtleistung	%	11,8%	13,7%	14,1%	15,0%	13,1%	12,3%	11,4%
Personalaufwand	EUR Mio.	-6,3	-5,7	-5,7	-5,9	-4,8	-5,0	-5,4
in % der Bruttoerlöse	%	-8,4%	-8,2%	-7,8%	-9,0%	-6,3%	-6,1%	-6,1%
Sonstiger betrieblicher Aufwand	EUR Mio.	-6,2	-5,0	-5,3	-4,9	-5,8	-5,4	-5,2
in % der Bruttoerlöse	%	-8,3%	-7,3%	-7,2%	-7,5%	-7,8%	-6,5%	-5,8%
EBITDA	EUR Mio.	-2,9	-1,1	-0,5	-0,8	0,2	0,4	0,2
in % des Rohertrags (adjustiert)	%	-32,7%	-11,6%	-5,2%	-7,7%	2,0%	3,7%	2,3%
Abschreibungen	EUR Mio.	-0,2	-0,1	-0,1	-0,1	-0,1	-0,1	-0,1
Amortisation	EUR Mio.	0,0	0,0	0,0	0,0	0,0	0,0	0,0
EBIT	EUR Mio.	-3,1	-1,2	-0,7	-0,9	0,1	0,2	0,1
YoY	%	3,9%	-59,9%	-46,5%	34,7%	n/a	180,0%	-52,2%
YoY	EUR Mio.	0,4	0,1	-0,1	0,3	0,0	-0,2	0,8
in % des Rohertrags (adjustiert)	%	-34,8%	-13,1%	-6,4%	-9,1%	0,9%	2,3%	1,1%
Ergebnis aus Beteiligungen	EUR Mio.	0,0	0,0	0,0	0,0	0,0	0,0	0,0
Nettofinanzergebnis	EUR Mio.	0,3	0,1	0,1	0,0	0,0	0,0	0,0
A. o. Ergebnis	EUR Mio.	0,0	0,0	0,0	0,0	0,0	0,0	0,0
EBT	EUR Mio.	-2,9	-1,1	-0,6	-0,8	0,1	0,2	0,1
in % des Rohertrags (adjustiert)	%	-32,2%	-12,0%	-5,7%	-8,6%	1,0%	2,4%	1,1%
Steuern	EUR Mio.	0,0	0,0	0,0	0,0	0,0	0,0	0,0
in % des EBT	%	1,0%	1,0%	6,0%	3,3%	-23,8%	-4,2%	-8,3%
Nettoergebnis	EUR Mio.	-2,9	-1,1	-0,6	-0,9	0,1	0,2	0,1
in % des Rohertrags (adjustiert)	%	-32,5%	-12,1%	-6,0%	-8,9%	0,8%	2,3%	1,0%
Ergebnisanteile Dritter	EUR Mio.	0,0	0,0	0,0	0,0	0,0	0,0	0,0
Anzahl der Aktien	Mio.	0,5	0,5	0,5	0,5	0,5	0,5	0,5
EPS	EUR	-5,74	-2,28	-1,23	-1,74	0,16	0,46	0,21

QUELLE: UNTERNEHMENSANGABEN, SPHENE CAPITAL

Gewinn- und Verlustrechnung, 2015-21e

HGB (31.12.)		2015	2016	2017	2018	2019e	2020e	2021e
Bruttoerlöse	EUR Mio.	73,3	68,7	66,2	85,8	189,9	207,6	224,7
YoY	%	-18,0%	-6,3%	-3,7%	29,7%	121,2%	9,3%	8,3%
Sonstige betrieblichen Erträge	EUR Mio.	0,7	0,6	0,9	0,9	0,2	0,2	0,2
Aktivierete Eigenleistungen	EUR Mio.	0,0	0,0	1,6	0,7	0,5	0,5	0,6
Gesamtleistung	EUR Mio.	74,0	69,4	68,7	87,4	190,5	208,3	225,4
YoY	%	-17,8%	-6,3%	-0,9%	27,2%	118,0%	9,3%	8,2%
Materialaufwand	EUR Mio.	-63,4	-60,2	-57,9	-76,4	-175,4	-184,0	-199,0
in % der Gesamtleistung	%	-85,6%	-86,7%	-84,2%	-87,4%	-92,0%	-88,4%	-88,3%
Rohrertrag	EUR Mio.	10,6	9,2	10,9	11,0	15,2	24,2	26,4
YoY	%	-1,9%	-13,4%	18,1%	1,4%	37,8%	59,4%	9,2%
in % der Gesamtleistung	%	14,4%	13,3%	15,8%	12,6%	8,0%	11,6%	11,7%
Rohrertrag (adjustiert)	EUR Mio.	10,0	8,6	8,3	9,4	14,5	23,5	25,7
YoY	%	-38,6%	23,8%	-3,3%	14,0%	53,6%	62,1%	9,4%
in % der Gesamtleistung	%	13,5%	12,3%	12,1%	10,8%	7,6%	11,3%	11,4%
Personalaufwand	EUR Mio.	-5,2	-5,4	-4,9	-5,6	-11,6	-11,5	-11,9
in % der Bruttoerlöse	%	-7,1%	-7,8%	-7,5%	-6,5%	-6,1%	-5,6%	-5,3%
Sonstiger betrieblicher Aufwand	EUR Mio.	-5,2	-5,3	-4,9	-5,7	-5,8	-6,3	-6,8
in % der Bruttoerlöse	%	-7,1%	-7,8%	-7,5%	-6,7%	-3,0%	-3,0%	-3,0%
EBITDA	EUR Mio.	0,2	-1,5	1,0	-0,3	-2,2	6,4	7,8
in % des Rohertrags (adjustiert)	%	2,3%	-17,6%	12,0%	-2,7%	-15,3%	27,2%	30,2%
Abschreibungen	EUR Mio.	-0,1	-0,1	-0,4	-1,6	-4,6	-5,5	-6,1
Amortisation	EUR Mio.	0,0	0,0	0,0	0,0	0,0	0,0	0,0
EBIT	EUR Mio.	0,1	-1,7	0,6	-1,9	-6,8	0,9	1,7
YoY	%	-16,5%	n/a	-135,6%	-415,8%	267,9%	-112,5%	96,7%
YoY	EUR Mio.	-1,2	0,3	0,8	-6,1	4,8	0,5	0,4
in % des Rohertrags (adjustiert)	%	1,0%	-19,3%	7,1%	-19,7%	-47,2%	3,6%	6,5%
Ergebnis aus Beteiligungen	EUR Mio.	0,0	0,0	0,0	0,0	0,0	0,0	0,0
Nettofinanzergebnis	EUR Mio.	0,0	-0,2	0,0	0,0	-0,3	0,0	0,0
A. o. Ergebnis	EUR Mio.	0,0	0,0	0,0	0,0	0,0	0,0	0,0
EBT	EUR Mio.	0,1	-1,8	0,6	-1,9	-7,2	0,9	1,7
in % des Rohertrags (adjustiert)	%	0,9%	-21,4%	7,0%	-19,8%	-49,5%	3,7%	6,6%
Steuern	EUR Mio.	0,0	0,0	-0,5	0,0	0,6	-0,2	-0,4
in % des EBT	%	-11,2%	0,0%	-85,9%	-2,0%	-8,0%	-25,0%	-25,0%
Nettoergebnis	EUR Mio.	0,1	-1,8	0,1	-1,8	-6,6	0,7	1,3
in % des Rohertrags (adjustiert)	%	0,8%	-21,4%	1,0%	-19,4%	-45,5%	2,8%	5,0%
Ergebnisanteile Dritter	EUR Mio.	0,0	0,0	0,0	0,0	0,0	0,0	0,0
Anzahl der Aktien	Mio.	0,5	0,5	0,6	0,6	0,7	0,7	0,7
EPS	EUR	0,16	-3,60	0,15	-3,26	-10,10	1,00	1,95

QUELLE: UNTERNEHMENSANGABEN, SPHENE CAPITAL PROGNOSEN

Bilanz (Aktiva), 2008-14

HGB (31.12.)		2008	2009	2010	2011	2012	2013	2014
AKTIVA								
Langfristiges Vermögen	EUR Mio.	0,3	0,2	0,3	0,2	0,3	0,3	1,4
Immaterielles Vermögen	EUR Mio.	0,1	0,1	0,0	0,0	0,0	0,0	1,1
Sachanlagevermögen	EUR Mio.	0,1	0,2	0,3	0,2	0,1	0,3	0,3
Beteiligungen	EUR Mio.	0,1	0,0	0,0	0,0	0,0	0,0	0,0
Forderungen an Beteiligungen	EUR Mio.	0,0	0,0	0,0	0,0	0,0	0,0	0,0
Geleistete Anzahlungen	EUR Mio.	0,0	0,0	0,0	0,0	0,1	0,0	0,0
Kurzfristiges Vermögen	EUR Mio.	13,8	13,0	14,4	11,3	13,0	12,5	16,2
Vorräte	EUR Mio.	0,3	0,2	0,2	0,1	0,4	1,0	1,0
DIO	d	2	1	1	1	2	5	4
Forderungen aus Lieferung und Leistung	EUR Mio.	5,0	4,6	5,1	4,8	5,4	6,4	7,6
DSO	d	24	24	25	26	26	28	30
Forderungen an Beteiligungen	EUR Mio.	0,0	0,0	0,0	0,0	0,0	0,0	0,0
Forderungen aus nicht eingezahltem Kapital	EUR Mio.	0,0	0,0	0,0	0,0	0,0	0,0	0,0
Sonstiges kurzfristiges Vermögen	EUR Mio.	0,3	0,3	0,3	0,3	0,6	0,2	0,2
Liquide Mittel	EUR Mio.	8,2	8,0	8,8	6,1	6,6	4,9	7,5
Rechnungsabgrenzungsposten	EUR Mio.	0,2	0,2	0,2	0,1	0,2	0,2	0,2
Nicht gedecktes Eigenkapital	EUR Mio.	0,0	0,0	0,0	0,0	0,0	0,0	0,0
Bilanzsumme	EUR Mio.	14,4	13,4	14,9	11,7	13,5	13,1	17,7
QUELLE: UNTERNEHMENSANGABEN, SPHENE CAPITAL								

Bilanz (Aktiva), 2015-21e

HGB (31.12.)		2015	2016	2017	2018	2019e	2020e	2021e
AKTIVA								
Langfristiges Vermögen	EUR Mio.	1,4	1,8	3,1	3,0	26,5	26,5	26,5
Immaterielles Vermögen	EUR Mio.	1,1	1,6	2,9	2,3	26,2	26,2	26,2
Sachanlagevermögen	EUR Mio.	0,3	0,3	0,2	0,2	0,2	0,2	0,2
Beteiligungen	EUR Mio.	0,0	0,0	0,0	0,0	0,0	0,0	0,0
Forderungen an Beteiligungen	EUR Mio.	0,0	0,0	0,0	0,0	0,0	0,0	0,0
Geleistete Anzahlungen	EUR Mio.	0,0	0,0	0,0	0,5	0,1	0,1	0,1
Kurzfristiges Vermögen	EUR Mio.	10,3	9,4	8,0	7,9	16,1	18,0	20,4
Vorräte	EUR Mio.	0,8	0,1	0,0	0,0	0,1	0,1	0,1
DIO	d	5	1	0	0	0	0	0
Forderungen aus Lieferung und Leistung	EUR Mio.	3,6	3,8	3,2	3,7	6,7	7,7	8,7
DSO	d	18	20	17	15	13	13	14
Forderungen an Beteiligungen	EUR Mio.	0,0	0,0	0,0	0,0	0,0	0,0	0,0
Forderungen aus nicht eingezahltem Kapital	EUR Mio.	0,0	0,0	0,0	0,0	0,0	0,0	0,0
Sonstiges kurzfristiges Vermögen	EUR Mio.	0,6	0,4	0,3	0,3	0,8	0,8	0,8
Liquide Mittel	EUR Mio.	5,3	5,2	4,5	3,9	8,6	9,4	10,9
Rechnungsabgrenzungsposten	EUR Mio.	0,4	0,2	0,1	0,1	0,2	0,2	0,2
Nicht gedecktes Eigenkapital	EUR Mio.	0,0	0,0	0,0	0,0	0,0	0,0	0,0
Bilanzsumme	EUR Mio.	12,2	11,5	11,2	11,0	42,8	44,6	47,1
QUELLE: UNTERNEHMENSANGABEN, SPHENE CAPITAL PROGNOSEN								

Bilanz (Passiva), 2008-14

HGB (31.12.)		2008	2009	2010	2011	2012	2013	2014
PASSIVA								
Eigenkapital	EUR Mio.	6,2	5,0	4,4	3,5	3,6	3,8	3,9
Eigenkapitalquote	%	42,8%	37,2%	29,6%	30,3%	26,7%	29,1%	22,1%
Grundkapital	EUR Mio.	5,0	5,0	5,0	5,0	5,0	5,0	5,0
Kapitalrücklage	EUR Mio.	1,3	0,0	0,0	0,0	0,0	0,0	0,0
Währungsanpassungen	EUR Mio.	0,1	0,1	0,1	0,1	0,1	0,0	0,0
Verlustvortrag	EUR Mio.	0,0	0,0	0,0	0,0	0,0	0,0	0,0
Bilanzverlust/-gewinn	EUR Mio.	-0,2	-0,1	-0,7	-1,6	-1,5	-1,3	-1,2
Nicht gedecktes Eigenkapital	EUR Mio.	0,0	0,0	0,0	0,0	0,0	0,0	0,0
Anteile anderer Gesellschafter	EUR Mio.	0,0	0,0	0,0	0,0	0,0	0,0	0,0
Sonderposten mit Rücklageanteil	EUR Mio.	0,0	0,0	0,0	0,0	0,0	0,0	0,0
Pensionsrückstellungen	EUR Mio.	0,0	0,0	0,0	0,0	0,0	0,0	0,0
Sonstige Rückstellungen	EUR Mio.	1,3	1,4	1,1	1,2	1,4	3,0	3,2
Kurzfristige Verbindlichkeiten	EUR Mio.	6,9	7,0	9,2	6,8	8,5	6,2	10,2
Bankschulden	EUR Mio.	0,0	0,0	0,0	0,0	0,0	0,0	0,0
Verbindlichkeiten aus Lieferung & Leistungen	EUR Mio.	6,4	6,3	8,4	6,2	7,5	5,2	7,3
DPO	d	26,6	25,3	34,1	22,6	14,9	18,8	32,0
Sonstige Verbindlichkeiten	EUR Mio.	0,5	0,6	0,9	0,6	1,0	1,1	2,9
Rechnungsabgrenzungsposten	EUR Mio.	0,0	0,0	0,1	0,1	0,0	0,0	0,5
Bilanzsumme	EUR Mio.	14,4	13,4	14,9	11,7	13,5	13,1	17,7
QUELLE: UNTERNEHMENSANGABEN, SPHENE CAPITAL								

Bilanz (Passiva), 2015-21e

HGB (31.12.)		2015	2016	2017	2018	2019e	2020e	2021e
PASSIVA								
Eigenkapital	EUR Mio.	4,1	1,6	2,1	1,3	0,9	1,6	2,9
Eigenkapitalquote	%	33,9%	14,3%	19,1%	11,9%	2,2%	3,5%	6,1%
Grundkapital	EUR Mio.	5,1	5,1	0,6	0,7	0,7	0,7	0,7
Kapitalrücklage	EUR Mio.	0,1	0,1	1,4	2,3	6,8	6,8	6,8
Währungsanpassungen	EUR Mio.	0,1	0,1	0,1	0,1	0,0	0,0	0,0
Verlustvortrag	EUR Mio.	0,0	0,0	0,0	0,0	0,0	0,0	0,0
Bilanzverlust/-gewinn	EUR Mio.	-1,1	-3,6	0,2	-1,7	-6,5	-5,9	-4,6
Nicht gedecktes Eigenkapital	EUR Mio.	0,0	0,0	0,0	0,0	0,0	0,0	0,0
Anteile anderer Gesellschafter	EUR Mio.	0,0	0,0	0,0	0,0	0,0	0,0	0,0
Sonderposten mit Rücklageanteil	EUR Mio.	0,0	0,0	0,0	0,0	0,0	0,0	0,0
Pensionsrückstellungen	EUR Mio.	0,0	0,0	0,0	0,0	0,0	0,0	0,0
Sonstige Rückstellungen	EUR Mio.	2,8	3,1	2,7	2,2	1,8	1,8	1,8
Kurzfristige Verbindlichkeiten	EUR Mio.	4,6	6,2	5,8	7,1	40,0	41,2	42,4
Bankschulden	EUR Mio.	0,0	0,0	0,0	0,0	0,0	0,0	0,0
Verbindlichkeiten aus Lieferung & Leistungen	EUR Mio.	3,6	4,6	4,7	5,2	38,0	39,0	40,0
DPO	d	18	24	26	22	72	68	64
Sonstige Verbindlichkeiten	EUR Mio.	1,0	1,6	1,1	1,9	2,0	2,2	2,4
Rechnungsabgrenzungsposten	EUR Mio.	0,6	0,6	0,6	0,4	0,0	0,0	0,0
Bilanzsumme	EUR Mio.	12,2	11,5	11,2	11,0	42,8	44,6	47,1
QUELLE: UNTERNEHMENSANGABEN, SPHENE CAPITAL PROGNOSEN								

Bilanz (Aktiva, normalisiert), 2008-14

HGB (31.12.)		2008	2009	2010	2011	2012	2013	2014
AKTIVA								
Langfristiges Vermögen	%	2,3%	1,9%	2,0%	2,0%	2,2%	2,6%	7,7%
Immaterielles Vermögen	%	0,7%	0,5%	0,3%	0,2%	0,1%	0,1%	6,0%
Sachanlagevermögen	%	1,0%	1,4%	1,7%	1,8%	1,1%	2,5%	1,7%
Beteiligungen	%	0,5%	0,0%	0,0%	0,0%	0,0%	0,0%	0,0%
Forderungen an Beteiligungen	%	0,0%	0,0%	0,0%	0,0%	0,0%	0,0%	0,0%
Geleistete Anzahlungen	%	0,0%	0,0%	0,0%	0,0%	1,1%	0,0%	0,0%
Kurzfristiges Vermögen	%	96,1%	96,8%	96,9%	96,9%	96,3%	95,7%	91,4%
Vorräte	%	2,2%	1,4%	1,5%	1,1%	2,7%	7,8%	5,6%
Forderungen aus Lieferung und Leistung	%	34,6%	34,0%	34,1%	41,1%	40,1%	48,7%	42,7%
Forderungen an Beteiligungen	%	0,0%	0,0%	0,0%	0,0%	0,0%	0,0%	0,0%
Forderungen aus nicht eingezahltem Kapital	%	0,0%	0,0%	0,0%	0,0%	0,0%	0,0%	0,0%
Sonstiges kurzfristiges Vermögen	%	2,4%	2,1%	1,9%	2,7%	4,8%	1,8%	1,0%
Liquide Mittel	%	57,0%	59,3%	59,3%	52,0%	48,7%	37,5%	42,1%
Rechnungsabgrenzungsposten	%	1,6%	1,4%	1,1%	1,2%	1,5%	1,7%	0,9%
Nicht gedecktes Eigenkapital	%	0,0%	0,0%	0,0%	0,0%	0,0%	0,0%	0,0%
Bilanzsumme	%	100,0%	100,0%	100,0%	100,0%	100,0%	100,0%	100,0%
QUELLE: UNTERNEHMENSANGABEN, SPHENE CAPITAL								

Bilanz (Aktiva, normalisiert), 2015-21e

HGB (31.12.)		2015	2016	2017	2018	2019e	2020e	2021e
AKTIVA								
Langfristiges Vermögen	%	11,4%	15,9%	27,7%	26,9%	62,0%	59,4%	56,3%
Immaterielles Vermögen	%	8,7%	13,7%	26,0%	21,0%	61,4%	58,8%	55,7%
Sachanlagevermögen	%	2,8%	2,2%	1,8%	1,4%	0,4%	0,4%	0,4%
Beteiligungen	%	0,0%	0,0%	0,0%	0,0%	0,0%	0,0%	0,0%
Forderungen an Beteiligungen	%	0,0%	0,0%	0,0%	0,0%	0,0%	0,0%	0,0%
Geleistete Anzahlungen	%	0,0%	0,0%	0,0%	4,5%	0,2%	0,2%	0,2%
Kurzfristiges Vermögen	%	85,1%	82,1%	71,1%	71,9%	37,7%	40,3%	43,4%
Vorräte	%	6,7%	0,8%	0,4%	0,4%	0,2%	0,2%	0,3%
Forderungen aus Lieferung und Leistung	%	29,4%	33,1%	28,2%	33,3%	15,6%	17,2%	18,4%
Forderungen an Beteiligungen	%	0,0%	0,0%	0,0%	0,0%	0,0%	0,0%	0,0%
Forderungen aus nicht eingezahltem Kapital	%	0,0%	0,0%	0,0%	0,0%	0,0%	0,0%	0,0%
Sonstiges kurzfristiges Vermögen	%	5,1%	3,3%	2,7%	3,1%	1,8%	1,7%	1,6%
Liquide Mittel	%	43,9%	44,9%	39,8%	35,1%	20,1%	21,1%	23,1%
Rechnungsabgrenzungsposten	%	3,5%	2,0%	1,2%	1,2%	0,4%	0,3%	0,3%
Nicht gedecktes Eigenkapital	%	0,0%	0,0%	0,0%	0,0%	0,0%	0,0%	0,0%
Bilanzsumme	%	100,0%	100,0%	100,0%	100,0%	100,0%	100,0%	100,0%
QUELLE: UNTERNEHMENSANGABEN, SPHENE CAPITAL PROGNOSEN								

Bilanz (Passiva, normalisiert), 2008-14

HGB (31.12.)		2008	2009	2010	2011	2012	2013	2014
PASSIVA								
Eigenkapital	%	42,8%	37,2%	29,6%	30,3%	26,7%	29,1%	22,1%
Grundkapital	%	35,1%	37,5%	33,9%	43,1%	37,3%	38,6%	28,5%
Kapitalrücklage	%	8,9%	0,3%	0,0%	0,0%	0,0%	0,0%	0,0%
Währungsanpassungen	%	0,4%	0,4%	0,5%	0,8%	0,5%	0,3%	0,3%
Verlustvortrag	%	0,0%	0,0%	0,0%	0,0%	0,0%	0,0%	0,0%
Bilanzverlust/-gewinn	%	-1,6%	-1,0%	-4,8%	-13,6%	-11,2%	-9,8%	-6,6%
Nicht gedecktes Eigenkapital	%	0,0%	0,0%	0,0%	0,0%	0,0%	0,0%	0,0%
Anteile anderer Gesellschafter	%	0,0%	0,0%	0,0%	0,0%	0,0%	0,0%	0,0%
Sonderposten mit Rücklageanteil	%	0,0%	0,0%	0,0%	0,0%	0,0%	0,0%	0,0%
Pensionsrückstellungen	%	0,0%	0,0%	0,0%	0,0%	0,0%	0,0%	0,0%
Sonstige Rückstellungen	%	8,9%	10,5%	7,6%	10,1%	10,4%	22,8%	17,9%
Kurzfristige Verbindlichkeiten	%	47,9%	51,9%	62,0%	58,5%	62,6%	47,8%	57,4%
Bankschulden	%	0,0%	0,0%	0,0%	0,0%	0,0%	0,0%	0,0%
Verbindlichkeiten aus Lieferung & Leistungen	%	44,8%	47,1%	56,2%	53,3%	55,2%	39,4%	41,1%
Sonstige Verbindlichkeiten	%	3,1%	4,8%	5,8%	5,2%	7,4%	8,4%	16,3%
Rechnungsabgrenzungsposten	%	0,3%	0,4%	0,8%	1,1%	0,3%	0,3%	2,6%
Bilanzsumme	%	100,0%	100,0%	100,0%	100,0%	100,0%	100,0%	100,0%
QUELLE: UNTERNEHMENSANGABEN, SPHENE CAPITAL								

Bilanz (Passiva, normalisiert), 2015-21e

HGB (31.12.)		2015	2016	2017	2018	2019e	2020e	2021e
PASSIVA								
Eigenkapital	%	33,9%	14,3%	19,1%	11,9%	2,2%	3,5%	6,1%
Grundkapital	%	41,9%	44,4%	5,0%	5,9%	1,5%	1,5%	1,4%
Kapitalrücklage	%	0,4%	0,4%	12,2%	20,4%	15,8%	15,2%	14,4%
Währungsanpassungen	%	0,6%	0,8%	0,5%	0,7%	0,1%	0,1%	0,1%
Verlustvortrag	%	0,0%	0,0%	0,0%	0,0%	0,0%	0,0%	0,0%
Bilanzverlust/-gewinn	%	-9,0%	-31,3%	1,4%	-15,1%	-15,2%	-13,2%	-9,8%
Nicht gedecktes Eigenkapital	%	0,0%	0,0%	0,0%	0,0%	0,0%	0,0%	0,0%
Anteile anderer Gesellschafter	%	0,0%	0,0%	0,0%	0,0%	0,0%	0,0%	0,0%
Sonderposten mit Rücklageanteil	%	0,0%	0,0%	0,0%	0,0%	0,0%	0,0%	0,0%
Pensionsrückstellungen	%	0,0%	0,0%	0,0%	0,0%	0,0%	0,0%	0,0%
Sonstige Rückstellungen	%	23,2%	27,1%	24,2%	20,0%	4,2%	4,0%	3,8%
Kurzfristige Verbindlichkeiten	%	37,7%	53,8%	51,4%	64,3%	93,6%	92,4%	90,1%
Bankschulden	%	0,0%	0,0%	0,0%	0,0%	0,0%	0,0%	0,0%
Verbindlichkeiten aus Lieferung & Leistungen	%	29,3%	40,0%	41,8%	47,1%	88,9%	87,4%	84,9%
Sonstige Verbindlichkeiten	%	8,3%	13,8%	9,6%	17,2%	4,7%	4,9%	5,1%
Rechnungsabgrenzungsposten	%	5,2%	4,8%	5,3%	3,7%	0,1%	0,1%	0,1%
Bilanzsumme	%	100,0%	100,0%	100,0%	100,0%	100,0%	100,0%	100,0%
QUELLE: UNTERNEHMENSANGABEN, SPHENE CAPITAL PROGNOSEN								

Cashflow-Statement, 2008-14

HGB (31.12.)		2008	2009	2010	2011	2012	2013	2014
Jahresüberschuss	EUR Mio.	-2,9	-1,1	-0,6	-0,9	0,1	0,2	0,1
Abschreibungen	EUR Mio.	0,2	0,1	0,1	0,1	0,1	0,1	0,1
Ergebnis aus dem Abgang von Anlagevermögen	EUR Mio.	0,0	0,0	0,0	0,0	0,0	0,0	0,0
Δ Vorratsbestand	EUR Mio.	0,1	0,1	0,0	0,1	-0,2	-0,7	0,0
Δ Forderungen aus Lief. und Leistungen	EUR Mio.	0,5	0,4	-0,5	0,3	-0,6	-0,9	-1,2
Δ Forderungen und sonst. Vermögen	EUR Mio.	0,4	0,1	0,0	0,0	-0,3	0,4	0,1
Δ Aktive RaP / latente Steuern	EUR Mio.	-0,1	0,0	0,0	0,0	-0,1	0,0	0,1
Δ langfristige sonst. Rückstellungen	EUR Mio.	-0,3	0,1	-0,3	0,1	0,2	1,6	0,2
Δ Kurzfristige sonstige Rückstellungen	EUR Mio.	0,0	0,0	0,0	0,0	0,0	0,0	0,0
Δ Verbindlichkeiten Lieferung und Leistung	EUR Mio.	0,7	-0,1	2,0	-2,1	1,2	-2,3	2,1
Δ Sonderposten	EUR Mio.	0,0	0,0	0,0	0,0	0,0	0,0	0,0
Δ Passive RaP / latente Steuern	EUR Mio.	0,0	0,0	0,1	0,0	-0,1	0,0	0,4
Währungsanpassungen	EUR Mio.	0,0	0,0	0,0	0,0	0,0	0,0	0,0
Sonstige operative Anpassungen	EUR Mio.	-0,2	0,2	0,2	-0,3	0,4	0,2	1,7
Operativer Cashflow	EUR Mio.	-1,7	-0,1	1,0	-2,7	0,7	-1,4	3,7
Investitionen in Finanzanlagen	EUR Mio.	0,0	0,1	0,0	0,0	0,0	0,0	0,0
Investitionen in immaterielles Anlagevermögen	EUR Mio.	0,0	0,0	0,0	0,0	0,0	0,0	-1,0
Investitionen in Sachanlagevermögen	EUR Mio.	-0,1	-0,2	-0,2	-0,1	-0,1	-0,3	-0,1
Investiver Cashflow	EUR Mio.	-0,1	-0,1	-0,2	-0,1	-0,2	-0,2	-1,2
Free Cashflow	EUR Mio.	-1,8	-0,2	0,8	-2,8	0,5	-1,6	2,5
Δ Grundkapital	EUR Mio.	0,0	0,0	0,0	0,0	0,0	0,0	0,0
Δ Kapitalrücklagen	EUR Mio.	-3,0	-1,2	0,0	0,0	0,0	0,0	0,0
Δ Bankverbindlichkeiten	EUR Mio.	0,0	0,0	0,0	0,0	0,0	0,0	0,0
Δ Sonst. verzinsliche Verbindlichkeiten	EUR Mio.	-0,2	0,2	0,2	-0,2	0,4	0,1	1,8
Abzüglich Dividende des Vorjahres	EUR Mio.	0,0	0,0	0,0	0,0	0,0	0,0	0,0
Sonstige operative Anpassungen	EUR Mio.	3,3	1,0	-0,2	0,2	-0,4	-0,1	-1,8
Finanz-Cashflow	EUR Mio.	0,0	0,0	0,0	0,0	0,0	0,0	0,0
Zahlungsmittelzufluss (netto)	EUR Mio.	-1,8	-0,2	0,8	-2,8	0,5	-1,6	2,5
Währungsanpassungen	EUR Mio.	0,0	0,0	0,0	0,0	0,0	-0,1	0,0
Liquide Mittel Beginn Periode	EUR Mio.	9,9	8,2	8,0	8,8	6,1	6,6	4,9
Liquide Mittel Ende Periode	EUR Mio.	8,2	8,0	8,8	6,1	6,6	4,9	7,5

QUELLE: UNTERNEHMENSANGABEN, SPHENE CAPITAL

Cashflow-Statement, 2015-21e

HGB (31.12.)		2015	2016	2017	2018	2019e	2020e	2021e
Jahresüberschuss	EUR Mio.	0,1	-1,8	0,1	-1,8	-6,6	0,7	1,3
Abschreibungen	EUR Mio.	0,1	0,1	0,4	1,6	4,6	5,5	6,1
Ergebnis aus dem Abgang von Anlagevermögen	EUR Mio.	0,0	0,0	0,0	0,0	0,0	0,0	0,0
Δ Vorratsbestand	EUR Mio.	0,2	0,7	0,0	0,0	0,0	0,0	0,0
Δ Forderungen aus Lief. und Leistungen	EUR Mio.	4,0	-0,2	0,6	-0,5	-3,0	-1,0	-1,0
Δ Forderungen und sonst. Vermögen	EUR Mio.	-0,4	0,2	0,1	0,0	-0,4	0,0	0,0
Δ Aktive RaP / latente Steuern	EUR Mio.	-0,3	0,2	0,1	0,0	0,0	0,0	0,0
Δ langfristige sonst. Rückstellungen	EUR Mio.	-0,3	0,3	-0,4	-0,5	-0,4	0,0	0,0
Δ Kurzfristige sonstige Rückstellungen	EUR Mio.	0,0	0,0	0,0	0,0	0,0	0,0	0,0
Δ Verbindlichkeiten Lieferung und Leistung	EUR Mio.	-3,7	1,0	0,1	0,5	32,8	1,0	1,0
Δ Sonderposten	EUR Mio.	0,0	0,0	0,0	0,0	0,0	0,0	0,0
Δ Passive RaP / latente Steuern	EUR Mio.	0,2	-0,1	0,0	-0,2	-0,4	0,0	0,0
Währungsanpassungen	EUR Mio.	0,0	0,0	0,0	0,0	0,0	0,0	0,0
Sonstige operative Anpassungen	EUR Mio.	-2,0	-0,1	-0,4	0,8	2,2	0,0	0,0
Operativer Cashflow	EUR Mio.	-2,2	0,4	0,6	-0,1	28,7	6,2	7,3
Investitionen in Finanzanlagen	EUR Mio.	0,0	0,0	0,0	0,0	0,0	0,0	0,0
Investitionen in immaterielles Anlagevermögen	EUR Mio.	0,0	-0,5	-1,3	0,6	-23,9	0,0	0,0
Investitionen in Sachanlagevermögen	EUR Mio.	-0,2	-0,1	-0,3	-1,6	-4,6	-5,6	-6,1
Investiver Cashflow	EUR Mio.	-0,2	-0,6	-1,7	-1,5	-28,5	-5,6	-6,1
Free Cashflow	EUR Mio.	-2,3	-0,2	-1,1	-1,6	0,1	0,6	1,2
Δ Grundkapital	EUR Mio.	0,1	0,0	-4,5	0,1	0,0	0,0	0,0
Δ Kapitalrücklagen	EUR Mio.	0,1	0,0	1,3	0,9	4,5	0,0	0,0
Δ Bankverbindlichkeiten	EUR Mio.	0,0	0,0	0,0	0,0	0,0	0,0	0,0
Δ Sonst. verzinsliche Verbindlichkeiten	EUR Mio.	-1,9	0,6	-0,5	0,8	0,1	0,2	0,2
Abzüglich Dividende des Vorjahres	EUR Mio.	0,0	0,0	0,0	0,0	0,0	0,0	0,0
Sonstige operative Anpassungen	EUR Mio.	1,9	-0,6	4,2	-0,8	0,0	0,0	0,0
Finanz-Cashflow	EUR Mio.	0,1	0,0	0,5	1,0	4,6	0,2	0,2
Zahlungsmittelzufluss (netto)	EUR Mio.	-2,2	-0,2	-0,7	-0,6	4,7	0,8	1,5
Währungsanpassungen	EUR Mio.	0,1	0,0	0,0	0,0	0,0	0,0	0,0
Liquide Mittel Beginn Periode	EUR Mio.	7,5	5,3	5,2	4,5	3,9	8,6	9,4
Liquide Mittel Ende Periode	EUR Mio.	5,3	5,2	4,5	3,9	8,6	9,4	10,9

QUELLE: UNTERNEHMENSANGABEN, SPHERE CAPITAL PROGNOSEN

Auf einen Blick, 2008-14

HGB (31.12.)		2008	2009	2010	2011	2012	2013	2014
Key Data								
Umsatz	EUR Mio.	74,7	68,9	72,7	65,4	74,8	82,2	89,4
Rohertrag	EUR Mio.	9,6	9,6	10,4	10,0	10,8	10,7	10,8
Rohertrag (adjustiert)	EUR Mio.	8,9	9,5	10,3	9,8	9,9	10,1	10,2
EBITDA	EUR Mio.	-2,9	-1,1	-0,5	-0,8	0,2	0,4	0,2
EBIT	EUR Mio.	-3,1	-1,2	-0,7	-0,9	0,1	0,2	0,1
EBT	EUR Mio.	-2,9	-1,1	-0,6	-0,8	0,1	0,2	0,1
Nettoergebnis	EUR Mio.	-2,9	-1,1	-0,6	-0,9	0,1	0,2	0,1
Anzahl Mitarbeiter		99	95	98	81	87	92	88
Je Aktie								
Kurs Hoch	EUR	124,90	41,00	41,70	34,90	22,50	30,00	28,00
Kurs Tief	EUR	40,00	20,80	25,60	8,90	10,90	12,80	13,50
Kurs Durchschnitt	EUR	75,80	31,00	32,40	22,50	15,30	17,60	21,20
Kurs Schlusskurs	EUR	41,00	30,30	27,60	12,60	12,80	25,80	17,20
EPS	EUR	-5,74	-2,28	-1,23	-1,74	0,16	0,46	0,21
BVPS	EUR	12,20	9,92	8,74	7,03	7,15	7,53	7,77
CFPS	EUR	-3,34	-0,28	1,94	-5,36	1,44	-2,79	7,30
Dividende	EUR	0,00	0,00	0,00	0,00	0,00	0,00	0,00
Profitabilitätskennzahlen (Basis Rohertrag adjustiert)								
EBITDA-Marge	%	-32,7%	-11,6%	-5,2%	-7,7%	2,0%	3,7%	2,3%
EBIT-Marge	%	-34,8%	-13,1%	-6,4%	-9,1%	0,9%	2,3%	1,1%
EBT-Marge	%	-32,2%	-12,0%	-5,7%	-8,6%	1,0%	2,4%	1,1%
Netto-Marge	%	-32,5%	-12,1%	-6,0%	-8,9%	0,8%	2,3%	1,0%
FCF-Marge	%	-20,1%	-2,2%	7,8%	-28,1%	5,4%	-15,6%	24,7%
ROE	%	-47,0%	-23,0%	-14,1%	-24,7%	2,2%	6,1%	2,7%
NWC/Umsatz	%	-9,2%	-14,0%	-27,4%	-10,1%	-14,7%	23,4%	15,7%
Pro-Kopf-Umsatz	EURk	755	726	741	808	860	894	1.016
Pro-Kopf-EBIT	EURk	-31,2	-13,0	-6,8	-11,0	1,0	2,6	1,3
Capex/Umsatz	%	0,2%	0,3%	0,3%	0,1%	0,1%	0,4%	0,1%
Rohertragsprämie	%	184,2%	187,7%	212,6%	179,5%	194,3%	170,1%	214,9%
Wachstumsraten								
Umsatz	%	15,1%	-7,7%	5,4%	-10,0%	14,4%	9,9%	8,7%
Rohertrag	%	6,3%	0,5%	7,8%	-3,4%	7,1%	-0,5%	1,3%
Service Revenues	%	2,6%	6,3%	8,8%	-4,3%	0,4%	2,7%	0,8%
EBITDA	%	4,8%	-62,4%	-51,1%	41,7%	n/a	87,7%	-36,4%
EBIT	%	3,9%	-59,9%	-46,5%	34,7%	n/a	180,0%	-52,2%
EBT	%	5,5%	-60,3%	-48,6%	45,0%	n/a	131,7%	-52,8%
Nettoergebnis	%	6,2%	-60,3%	-46,0%	41,2%	n/a	191,4%	-54,8%
EPS	%	6,2%	-60,3%	-46,0%	41,1%	n/a	191,4%	-54,8%
CFPS	%	-40,9%	-91,8%	n/a	n/a	n/a	n/a	n/a
QUELLE: UNTERNEHMENSANGABEN, SPHENE CAPITAL								

Auf einen Blick, 2015-21e

HGB (31.12.)		2015	2016	2017	2018	2019e	2020e	2021e
Key Data								
Umsatz	EUR Mio.	73,3	68,7	66,2	85,8	189,9	207,6	224,7
Rohertrag	EUR Mio.	10,6	9,2	10,9	11,0	15,2	24,2	26,4
Rohertrag (adjustiert)	EUR Mio.	10,0	8,6	8,3	9,4	14,5	23,5	25,7
EBITDA	EUR Mio.	0,2	-1,5	1,0	-0,3	-2,2	6,4	7,8
EBIT	EUR Mio.	0,1	-1,7	0,6	-1,9	-6,8	0,9	1,7
EBT	EUR Mio.	0,1	-1,8	0,6	-1,9	-7,2	0,9	1,7
Nettoergebnis	EUR Mio.	0,1	-1,8	0,1	-1,8	-6,6	0,7	1,3
Anzahl Mitarbeiter		99	96	85	85	175	194	215
Je Aktie								
Kurs Hoch	EUR	18,60	29,20	17,00	13,20	24,40		
Kurs Tief	EUR	13,70	11,10	7,41	9,70	9,25		
Kurs Durchschnitt	EUR	16,40	15,80	12,05	11,16	15,02		
Kurs Schlusskurs	EUR	16,50	12,50	10,49	10,90	12,00	12,00	12,00
EPS	EUR	0,16	-3,60	0,15	-3,26	-10,10	1,00	1,95
BVPS	EUR	8,10	3,23	3,83	2,35	1,42	2,42	4,36
CFPS	EUR	-4,28	0,71	1,08	-0,17	43,84	9,43	11,23
Dividende	EUR	0,00	0,00	0,00	0,00	0,00	0,00	0,00
Kursziel	EUR							21,80
Performance bis Kursziel	%							81,7%
Profitabilitätskennzahlen (Basis Rohertrag adjustiert)								
EBITDA-Marge	%	2,3%	-17,6%	12,0%	-2,7%	-15,3%	27,2%	30,2%
EBIT-Marge	%	1,0%	-19,3%	7,1%	-19,7%	-47,2%	3,6%	6,5%
EBT-Marge	%	0,9%	-21,4%	7,0%	-19,8%	-49,5%	3,7%	6,6%
Netto-Marge	%	0,8%	-21,4%	1,0%	-19,4%	-45,5%	2,8%	5,0%
FCF-Marge	%	-23,5%	-2,6%	-13,5%	-16,8%	0,9%	2,6%	4,8%
ROE	%	2,0%	-111,5%	3,8%	-138,6%	-711,5%	41,2%	44,6%
NWC/Umsatz	%	22,3%	13,2%	19,7%	10,5%	-33,5%	-20,5%	-18,6%
Pro-Kopf-Umsatz	EURk	741	716	778	1.010	1.085	1.071	1.044
Pro-Kopf-EBIT	EURk	1,0	-17,2	6,9	-21,9	-39,1	4,4	7,8
Capex/Umsatz	%	0,2%	0,1%	0,5%	1,8%	2,4%	2,7%	2,7%
Rohertragsprämie	%	176,2%	153,9%	184,5%	142,0%	342,1%	520,4%	554,4%
Wachstumsraten								
Umsatz	%	-18,0%	-6,3%	-3,7%	29,7%	121,2%	9,3%	8,3%
Rohertrag	%	-1,9%	-13,4%	18,1%	1,4%	37,8%	59,4%	9,2%
Service Revenues	%	-2,7%	-14,0%	-3,3%	14,0%	53,6%	62,1%	9,4%
EBITDA	%	-4,6%	n/a	n/a	n/a	756,7%	n/a	21,6%
EBIT	%	-16,5%	n/a	n/a	n/a	267,9%	n/a	96,7%
EBT	%	-19,3%	n/a	n/a	n/a	284,8%	n/a	95,4%
Nettoergebnis	%	-21,8%	n/a	n/a	n/a	261,4%	n/a	95,4%
EPS	%	-22,6%	n/a	n/a	n/a	209,7%	n/a	95,4%
CFPS	%	n/a	n/a	53,1%	n/a	n/a	-78,5%	19,1%
QUELLE: UNTERNEHMENSANGABEN, SPHENE CAPITAL PROGNOSEN								

Auf einen Blick II, 2008-14

HGB (31.12.)		2008	2009	2010	2011	2012	2013	2014
Bilanzkennzahlen								
Sachanlagevermögen	EUR Mio.	0,3	0,2	0,3	0,2	0,3	0,3	1,4
Umlaufvermögen	EUR Mio.	14,0	13,2	14,6	11,5	13,2	12,7	16,4
Eigenkapital	EUR Mio.	6,2	5,0	4,4	3,5	3,6	3,8	3,9
Verbindlichkeiten	EUR Mio.	8,2	8,4	10,5	8,2	9,9	9,3	13,8
EK-Quote	%	42,8%	37,2%	29,6%	30,3%	26,7%	29,1%	22,1%
Gearing	%	-133,0%	-159,3%	-200,2%	-171,5%	-182,5%	-128,8%	-190,6%
Working Capital	EUR Mio.	-1,1	-1,6	-3,1	-1,3	-1,7	2,2	1,3
Capital Employed	EUR Mio.	-0,8	-1,3	-2,8	-1,0	-1,4	2,4	1,6
Asset Turnover	x	5,2	5,1	4,9	5,6	5,5	6,3	5,0
Enterprise Value								
Anzahl Aktien	1.000	504	504	504	504	504	504	504
Marktkapitalisierung Hoch	EUR Mio.	62,9	20,7	21,0	17,6	11,3	15,1	14,1
Marktkapitalisierung Tief	EUR Mio.	20,2	10,5	12,9	4,5	5,5	6,5	6,8
Marktkapitalisierung Durchschnitt	EUR Mio.	38,2	15,6	16,3	11,3	7,7	8,9	10,7
Marktkapitalisierung Schlusskurs	EUR Mio.	20,7	15,3	13,9	6,4	6,5	13,0	8,7
Nettoverschuldung	EUR Mio.	-8,2	-8,0	-8,8	-6,1	-6,6	-4,9	-7,5
Pensionsrückstellungen	EUR Mio.	0,0	0,0	0,0	0,0	0,0	0,0	0,0
Anteile Dritter	EUR Mio.	0,0	0,0	0,0	0,0	0,0	0,0	0,0
Finanzanlagen Anlagevermögen	EUR Mio.	-0,1	0,0	0,0	0,0	0,0	0,0	0,0
Enterprise Value Hoch	EUR Mio.	54,7	12,7	12,2	11,5	4,8	10,2	6,7
Enterprise Value Tief	EUR Mio.	11,9	2,5	4,1	-1,6	-1,1	1,6	-0,7
Enterprise Value Durchschnitt	EUR Mio.	29,9	7,7	7,5	5,3	1,1	4,0	3,2
Enterprise Value Schlusskurs	EUR Mio.	12,4	7,3	5,1	0,3	-0,1	8,1	1,2
Bewertungskennzahlen								
EV/Umsatz Hoch	x	0,73	0,18	0,17	0,18	0,06	0,12	0,07
EV/Umsatz Tief	x	0,16	0,04	0,06	n/a	n/a	0,02	n/a
EV/Umsatz Durchschnitt	x	0,40	0,11	0,10	0,08	0,02	0,05	0,04
EV/Umsatz Schlusskurs	x	0,17	0,11	0,07	0,00	n/a	0,10	0,01
EV/EBITDA Hoch	x	n/a	n/a	n/a	n/a	23,7	27,1	27,7
EV/EBITDA Tief	x	n/a	n/a	n/a	2,1	n/a	4,1	n/a
EV/EBITDA Durchschnitt	x	n/a	n/a	n/a	n/a	5,7	10,5	13,4
EV/EBITDA Schlusskurs	x	n/a	n/a	n/a	n/a	n/a	21,5	5,0
EV/EBIT Schlusskurs	x	n/a	n/a	n/a	n/a	n/a	34,2	10,6
KGV Hoch	x	n/a	n/a	n/a	n/a	143,6	65,7	135,8
KGV Tief	x	n/a	n/a	n/a	n/a	69,6	28,0	65,5
KGV Durchschnitt	x	n/a	n/a	n/a	n/a	97,7	38,6	102,8
KGV Schlusskurs	x	n/a	n/a	n/a	n/a	81,7	56,5	83,4
KBV Schlusskurs	x	3,4	3,1	3,2	1,8	1,8	3,4	2,2
KCF Durchschnitt	x	n/a	n/a	16,7	n/a	10,6	n/a	2,9
FCF-Yield	%	-8,7%	-1,3%	5,8%	-43,6%	8,2%	-12,2%	29,2%
Dividendenrendite	%	0,0%	0,0%	0,0%	0,0%	0,0%	0,0%	0,0%

QUELLE: UNTERNEHMENSANGABEN, SPHENE CAPITAL

Auf einen Blick II, 2015-21e

HGB (31.12.)		2015	2016	2017	2018	2019e	2020e	2021e
Bilanzkennzahlen								
Sachanlagevermögen	EUR Mio.	1,4	1,8	3,1	3,0	26,5	26,5	26,5
Umlaufvermögen	EUR Mio.	10,8	9,7	8,1	8,1	16,3	18,1	20,6
Eigenkapital	EUR Mio.	4,1	1,6	2,1	1,3	0,9	1,6	2,9
Verbindlichkeiten	EUR Mio.	8,0	9,8	9,1	9,7	41,8	43,0	44,2
EK-Quote	%	33,9%	14,3%	19,1%	11,9%	2,2%	3,5%	6,1%
Gearing	%	-25,8%	-31,3%	-10,4%	-14,7%	-46,4%	-29,8%	-19,1%
Working Capital	EUR Mio.	0,8	-0,7	-1,5	-1,5	-31,2	-31,2	-31,2
Capital Employed	EUR Mio.	2,2	1,1	1,6	1,0	-4,9	-4,8	-4,8
Asset Turnover	x	6,0	6,0	5,9	7,8	4,4	4,7	4,8
Enterprise Value								
Anzahl Aktien	1.000	509	509	560	560	654	654	654
Marktkapitalisierung Hoch	EUR Mio.	9,5	14,9	9,5	7,4	16,0	0,0	0,0
Marktkapitalisierung Tief	EUR Mio.	7,0	5,7	4,2	5,4	6,0	0,0	0,0
Marktkapitalisierung Durchschnitt	EUR Mio.	8,4	8,0	6,8	6,3	9,8	0,0	0,0
Marktkapitalisierung Schlusskurs	EUR Mio.	8,4	6,4	5,9	6,1	7,8	7,8	7,8
Nettoverschuldung	EUR Mio.	-1,1	-0,5	-0,2	-0,2	-0,4	-0,5	-0,5
Pensionsrückstellungen	EUR Mio.	0,0	0,0	0,0	0,0	0,0	0,0	0,0
Anteile Dritter	EUR Mio.	0,0	0,0	0,0	0,0	0,0	0,0	0,0
Finanzanlagen Anlagevermögen	EUR Mio.	0,0	0,0	0,0	0,0	0,0	0,0	0,0
Enterprise Value Hoch	EUR Mio.	8,4	14,4	9,3	7,2	15,5	-0,5	-0,5
Enterprise Value Tief	EUR Mio.	5,9	5,1	3,9	5,2	5,6	-0,5	-0,5
Enterprise Value Durchschnitt	EUR Mio.	7,3	7,5	6,5	6,1	9,4	-0,5	-0,5
Enterprise Value Schlusskurs	EUR Mio.	7,3	5,9	5,7	5,9	7,4	7,4	7,3
Bewertungskennzahlen								
EV/Umsatz Hoch	x	0,11	0,21	0,14	0,08	0,08	n/a	n/a
EV/Umsatz Tief	x	0,08	0,07	0,06	0,06	0,03	n/a	n/a
EV/Umsatz Durchschnitt	x	0,10	0,11	0,10	0,07	0,05	n/a	n/a
EV/Umsatz Schlusskurs	x	0,10	0,09	0,09	0,07	0,04	0,04	0,03
EV/EBITDA Hoch	x	36,7	-9,5	9,4	-27,8	-7,0	n/a	n/a
EV/EBITDA Tief	x	25,8	-3,4	3,9	-20,2	-2,5	n/a	n/a
EV/EBITDA Durchschnitt	x	31,8	-5,0	6,6	-23,4	-4,2	n/a	n/a
EV/EBITDA Schlusskurs	x	32,0	-3,9	5,7	-22,8	-3,3	1,2	0,9
EV/EBIT Schlusskurs	x	77,4	-3,5	9,6	-3,2	-1,1	8,6	4,3
KGV Hoch	x	116,5	n/a	117,0	n/a	n/a	0,0	0,0
KGV Tief	x	85,8	n/a	51,0	n/a	n/a	0,0	0,0
KGV Durchschnitt	x	102,8	n/a	83,0	n/a	n/a	0,0	0,0
KGV Schlusskurs	x	103,4	n/a	72,2	n/a	n/a	12,0	6,2
KBV Schlusskurs	x	2,0	3,9	2,7	4,6	8,5	5,0	2,7
KCF Durchschnitt	x	n/a	22,3	11,1	n/a	0,3	0,0	0,0
FCF-Yield	%	-27,8%	-3,5%	-19,0%	-25,9%	1,6%	7,8%	15,7%
Dividendenrendite	%	0,0%	0,0%	0,0%	0,0%	0,0%	0,0%	0,0%

QUELLE: UNTERNEHMENSANGABEN, SPHENE CAPITAL PROGNOSEN

Discounted Cashflow-Bewertung

HGB (31.12.)		2019e	2020e	2021e	2022e	2023e	2024e	2025e	2026e	2027e	2028e	2029e	2030e	2031e	2032e	2033e	Terminal year
Umsatz	EUR Mio.	189,9	207,6	224,7	240,9	255,7	266,6	273,9	278,6	281,6	283,6	285,3	286,7	288,2	289,6	291,1	292,5
YoY	%	121,2%	9,3%	8,3%	7,2%	6,2%	4,3%	2,8%	1,7%	1,1%	0,7%	0,6%	0,5%	0,5%	0,5%	0,5%	0,5%
EBIT	EUR Mio.	-6,8	0,9	1,7	2,4	2,9	3,1	3,2	3,3	3,4	3,5	3,6	3,7	3,8	3,9	4,0	4,4
EBIT-Marge	%	-3,6%	0,4%	0,7%	1,0%	1,1%	1,2%	1,2%	1,2%	1,2%	1,3%	1,3%	1,3%	1,3%	1,4%	1,4%	1,5%
Steuern	EUR Mio.	0,6	-0,2	-0,4	-0,6	-0,7	-0,8	-0,8	-0,8	-0,9	-0,9	-0,9	-0,9	-1,0	-1,0	-1,0	-1,1
Steuerquote (τ)	%	8,4%	25,4%	25,2%	25,2%	25,2%	25,0%	25,0%	25,0%	25,0%	25,0%	25,0%	25,0%	25,0%	25,0%	25,0%	25,0%
Bereinigtes EBIT(1-τ)	EUR Mio.	-6,3	0,6	1,3	1,8	2,2	2,3	2,4	2,5	2,6	2,7	2,7	2,8	2,9	2,9	3,0	3,3
Reinvestment	EUR Mio.	-0,8	-0,9	0,0	0,0	0,0	0,0	0,0	0,0	0,0	0,1	1,0	-0,3	-0,2	-0,2	-0,2	-0,3
FCFF	EUR Mio.	-7,0	-0,3	1,3	1,8	2,2	2,3	2,4	2,5	2,6	2,8	3,8	2,5	2,7	2,8	2,8	3,0
WACC	%	11,9%	11,8%	11,8%	11,8%	11,8%	11,1%	10,5%	9,9%	9,3%	8,6%	8,0%	7,4%	6,8%	6,1%	5,5%	
Diskontierungssatz	%	100,0%	100,0%	100,0%	71,6%	64,1%	57,7%	52,2%	47,5%	43,4%	40,0%	37,0%	34,5%	32,3%	30,4%	28,9%	
Barwert der FCFF	EUR Mio.	-7,0	-0,3	1,3	1,3	1,4	1,3	1,3	1,2	1,1	1,1	1,4	0,9	0,9	0,8	0,8	
TV-Insolvenzwahrscheinlichkeit	%	7,2%															
Terminal Cost of capital	%	5,5%															
Barwert Terminal Value	EUR Mio.	6,6															
in % des Enterprise Value	%	46,6%															
Barwert FCFF Detailplanungsphase	EUR Mio.	-3,3															
in % des Enterprise Value	%	-23,7%															
Barwert FCFF Grobplanungsphase	EUR Mio.	10,8															
in % des Enterprise Value	%	77,1%															
Enterprise Value	EUR Mio.	14,1															
Finanzschulden	EUR Mio.	0,0															
Excess Cash	EUR Mio.	0,2															
Wert des Eigenkapitals	EUR Mio.	14,3															
Anzahl ausstehender Aktien	Mio.	0,7															
Wert des Eigenkapitals	EUR	21,80															

QUELLE: SPHENE CAPITAL PROGNOSEN

Diese Studie wurde erstellt durch die



Wettersteinstraße 4 | 82024 Taufkirchen bei München | Deutschland | Telefon +49 (89) 74443558 | Fax +49 (89) 74443445

Disclaimer

Diese Studie wurde von der Sphene Capital GmbH innerhalb der Rechtsprechung der Bundesrepublik Deutschland erstellt und veröffentlicht. Sie ist nur für Personen bestimmt, die im Zusammenhang mit ihrem Handel, Beruf oder ihrer Beschäftigung übertragbare Wertpapiere auf eigene Rechnung oder auf Rechnung anderer erwerben oder verkaufen. Diese Studie dient nur zu allgemeinen Informationszwecken und wird auf vertraulicher Basis zur Verfügung gestellt. Sie ist ausschließlich für den Gebrauch ihrer Empfänger bestimmt. Sie darf ohne schriftliche Zustimmung der Sphene Capital GmbH weder gänzlich noch teilweise vervielfältigt oder an Dritte weitergegeben werden. **Die in dieser Studie behandelten Anlagemöglichkeiten können für bestimmte Investoren nicht geeignet sein, abhängig von dem jeweiligen Anlageziel und geplanten Anlagezeitraum oder der jeweiligen Finanzlage. Diese Studie kann eine individuelle Beratung nicht ersetzen. Bitte kontaktieren Sie den Investmentberater Ihrer Bank.**

Diese Studie darf in anderen Rechtsordnungen nur im Einklang mit dem dort geltenden Recht verteilt werden. Personen, die in den Besitz dieser Studie gelangen, sollten sich über die jeweils geltenden Rechtsvorschriften informieren und diese befolgen. Diese Studie oder eine Kopie von ihr darf im Vereinigten Königreich nur an folgende Empfänger verteilt werden: (a) Personen, die über berufliche Erfahrung in Anlagedingen verfügen, die unter Artikel 19(1) der „Financial Services and Markets Act 2000 (Financial Promotion) Order 2001“ (Verordnung über die Werbung für Finanzprodukte von 2001 im Rahmen des Gesetzes über Finanzdienstleistungen und Finanzmärkte von 2000) (die „Verordnung“) fallen, oder (b) Unternehmen mit umfangreichem Vermögen, die unter Artikel 49(2)(A) bis (D) der Verordnung fallen, sowie sonstige Personen, an die das Dokument gemäß Artikel 49(1) der Verordnung rechtmäßig übermittelt werden darf (alle diese Personen werden zusammen als „Relevante Personen“ bezeichnet). Jede Person, bei der es sich nicht um eine Relevante Person handelt, sollte diese Studie und deren Inhalt nicht als Informations- oder Handlungsbasis betrachten.

Diese Studie stellt weder ein Angebot noch eine Einladung zur Zeichnung oder zum Kauf eines Finanzinstruments des analysierten Unternehmens oder zum Abschluss eines Beratungsvertrags dar. Weder diese Studie noch irgendwelche Bestandteile darin bilden die Grundlage irgendeines Vertrages oder anderweitiger Verpflichtungen irgendeiner Art. Sphene Capital GmbH/mit ihr verbundene Unternehmen und die an der Erstellung der Studie beteiligten Mitarbeiter lehnen jegliche Haftung für Schäden im Zusammenhang mit der Veröffentlichung und/oder Verwendung dieser Studie oder ihrer Inhalte ab sowie für Schäden, die entweder direkt oder als Folge der Verwendung von Informationen, Meinungen und Schätzungen in dieser Studie entstehen. Weder Sphene Capital GmbH/mit ihr verbundene Unternehmen noch die an der Erstellung der Studie beteiligten Mitarbeiter geben eine Gewährleistung oder Zusicherung hinsichtlich der Vollständigkeit und Richtigkeit der in dieser Studie enthaltenen Informationen ab. Eine unabhängige Überprüfung der verwendeten Informationen wurde nicht vorgenommen. Alle in dieser Studie enthaltenen Bewertungen, Stellungnahmen und Vorhersagen sind diejenigen der Verfasser dieser Studie, die im Zusammenhang mit deren Research-Tätigkeit abgegeben werden. Sie entsprechen dem Stand der Erstellung dieser Studie und können sich aufgrund künftiger Ereignisse und Entwicklungen ändern. Weder der Sphene Capital GmbH/mit verbundene Unternehmen können solche Aussagen automatisch zugerechnet werden. **Eine zukünftige Aktualisierung der Analyse und Empfehlung ist terminlich nicht festgelegt und ihr Zeitpunkt grundsätzlich nicht absehbar; sie erfolgt jedoch in der Regel im Anschluss an die Veröffentlichungen entsprechender Finanzberichte. Sphene Capital GmbH behält sich das Recht vor, in der Studie geäußerte Meinungen jederzeit und ohne Vorankündigung zu widerrufen oder zu ändern.** Sphene Capital GmbH hat möglicherweise Studien veröffentlicht, die im Hinblick auf in dieser Studie enthaltene Informationen zu anderen Ergebnissen kommen. Diese Studien können die unterschiedlichen Annahmen und Herangehensweisen ihrer Verfasser reflektieren. Aussagen der Vergangenheit dürfen nicht als Indiz oder Garantie für nachfolgende Aussagen angesehen werden. Vielmehr werden hinsichtlich zukünftiger Aussagen weder explizit noch implizit Zusicherungen oder Garantien abgegeben.

Diese Studie wird über die branchenspezifischen Nachrichtenagenturen, Finanzportale und per Email an alle interessierten professionellen Investoren versandt, bei denen davon ausgegangen wird, dass sie ihre Anlageentscheidungen nicht in unangemessener Weise auf Basis dieser Studie treffen.

Zuständige Behörde ist die Bundesanstalt für Finanzdienstleistungsinformation (BaFin).

Bei den in dieser Studie genannten Wertpapierkursen handelt es sich um XETRA-Schlusskurse des dem jeweiligen Veröffentlichungstag vorangehenden Handelstages. Wird das Wertpapier nicht auf XETRA gehandelt, handelt es sich bei den in der Studie genannten Wertpapierkursen um den Schlusskurs des jeweiligen Börsenplatzes des dem Veröffentlichungstag der Studie vorangehenden Handelstages.

Anlageempfehlungen (für einen Anlagezeitraum von 12 Monaten)

Buy: Wir rechnen mit einem Anstieg des Preises des analysierten Finanzinstruments um mindestens 10%.
Hold: Wir rechnen mit einer Out-/ Underperformance zur Benchmark DAX um maximal 10%.
Sell: Wir rechnen mit einem Rückgang des Preises des analysierten Finanzinstruments um mindestens 10%.

Risikoeinschätzung (für einen Anlagezeitraum von 12 Monaten)

Unter der Risikoeinschätzung versteht Sphene Capital GmbH die geschätzte Eintrittswahrscheinlichkeit, dass das Ergebnis des analysierten Unternehmens von dem von Sphene Capital prognostizierten Ergebnis aufgrund von unternehmens- oder marktspezifischen Gegebenheiten um mehr als 20% abweicht:

Risiko	Geschätzte Eintrittswahrscheinlichkeit
Sehr hoch	>80%
Hoch	50-80%
Mittel	20-50%
Niedrig	<20%

Angaben zu möglichen Interessenkonflikten gemäß § 85 Absatz 1 WpHG und Artikel 20 Verordnung (EU) Nr. 596/2014 sowie Delegierte Verordnung (EU) 2016/958:

Gemäß § 85 Wertpapierhandelsgesetz und Finanzanalyseverordnung besteht u. a. die Verpflichtung, bei einer Finanzanalyse auf mögliche Interessenkonflikte in Bezug auf das analysierte Unternehmen hinzuweisen. Ein Interessenkonflikt wird insbesondere vermutet, wenn das die Analyse erstellende Unternehmen

- Ⓢ an dem Grundkapital des analysierten Unternehmens eine Beteiligung von mehr als 5% hält,
- Ⓢ in den letzten zwölf Monaten Mitglied in einem Konsortium war, das die Wertpapiere des analysierten Unternehmens übernommen hat,
- Ⓢ die Wertpapiere des analysierten Unternehmens aufgrund eines bestehenden Vertrages betreut,
- Ⓢ in den letzten zwölf Monaten aufgrund eines bestehenden Vertrages Investmentbanking-Dienstleistungen für das analysierte Unternehmen ausgeführt hat, aus dem eine Leistung oder ein Leistungsversprechen hervorging,
- Ⓢ mit dem analysierten Unternehmen eine Vereinbarung zu der Erstellung der Finanzanalyse getroffen hat,
- Ⓢ und mit diesem verbundene Unternehmen regelmäßig Aktien des analysierten Unternehmens oder von diesen abgeleitete Derivate handeln,
- Ⓢ oder der für dieses Unternehmen zuständige Analyst sonstige bedeutende finanzielle Interessen in Bezug auf das analysierte Unternehmen haben, wie z.B. die Ausübung von Mandaten beim analysierten Unternehmen.

Sphene Capital GmbH verwendet für die Beschreibung der Interessenskonflikte gemäß § 85 Absatz 1 WpHG und Artikel 20 Verordnung (EU) Nr. 596/2014 sowie Delegierte Verordnung (EU) 2016/958 folgende Keys:

- Key 1:** Das analysierte Unternehmen hat für die Erstellung dieser Studie aktiv Informationen bereitgestellt.
- Key 2:** Diese Studie wurde vor Verteilung dem analysierten Unternehmen zugeleitet und im Anschluss daran wurden Änderungen vorgenommen. Dem analysierten Unternehmen wurde dabei kein Research-Bericht oder -Entwurf zugeleitet, der bereits eine Anlageempfehlung oder ein Kursziel enthielt.
- Key 3:** Das analysierte Unternehmen hält eine Beteiligung an der Sphene Capital GmbH und/oder einem ihr verbundenen Unternehmen von mehr als 5%.
- Key 4:** Sphene Capital GmbH und/oder ein mit ihr verbundenes Unternehmen und/oder der Ersteller dieser Studie hält an dem analysierten Unternehmen eine Beteiligung in Höhe von mehr als 5%.
- Key 5:** Sphene Capital GmbH und/oder ein mit ihr verbundenes Unternehmen und/oder der Ersteller dieser Studie hat Aktien des analysierten Unternehmens vor ihrem öffentlichen Angebot unentgeltlich oder zu einem unter dem angegebenen Kursziel liegenden Preis erworben.
- Key 6:** Sphene Capital GmbH und/oder ein mit ihr verbundenes Unternehmen betreut die Wertpapiere des analysierten Unternehmens als Market Maker oder Designated Sponsor.
- Key 7:** Sphene Capital GmbH und/oder ein mit ihr verbundenes Unternehmen und/oder eine ihr nahestehende Person/nahestehendes Unternehmen und/oder der Ersteller dieser Studie war innerhalb der vergangenen 12 Monate gegenüber dem analysierten Unternehmen an eine Vereinbarung über Dienstleistungen im Zusammenhang mit Investmentbanking-Geschäften gebunden oder hat aus einer solchen Vereinbarung Leistungen bezogen.
- Key 8:** Sphene Capital GmbH und/oder ein mit ihr verbundenes Unternehmen hat mit dem analysierten Unternehmen eine Vereinbarung zu der Erstellung dieser Studie getroffen. Im Rahmen dieser Vereinbarung hat Sphene Capital GmbH eine marktübliche, vorab entrichtete Flat-Fee erhalten.
- Key 9:** Sphene Capital GmbH und/oder ein mit ihr verbundenes Unternehmen ist an den Handelstätigkeiten des analysierten Unternehmens durch Provisions-einnahmen beteiligt.
- Key 10:** Ein Mitglied der Sphene Capital GmbH und/oder der Ersteller dieser Studie ist Mitglied des Aufsichtsrates des analysierten Unternehmens.
- Key 11:** Sphene Capital GmbH und/oder ein mit ihr verbundenes Unternehmen und/oder der Ersteller dieser Studie hält an dem analysierten Unternehmen eine Nettoverkauf- oder -kaufposition, die die Schwelle von 0,5% des gesamten emittierten Aktienkapitals des Unternehmens überschreitet.
- Key 12:** Sphene Capital GmbH und/oder ein mit ihr verbundenes Unternehmen war bei einer öffentlichen Emission von Finanzinstrumenten des Unternehmens federführend oder mitfederführend beteiligt.

Übersicht über die bisherigen Anlageempfehlungen (12 Monate):

Datum/Zeit:	Kursziel/Aktueller Kurs:	Anlageempfehlung:	Interessenskonflikte (Key-Angabe)
04.11.2019/08:00 Uhr	EUR 21,80/EUR 12,00	Buy, Gültigkeit 24 Monate	1, 8
02.09.2019/07:45 Uhr	EUR 39,10/EUR 22,80	Buy, Gültigkeit 24 Monate	1, 2, 8

Ein Überblick über die Anlageempfehlungen der Sphene Capital GmbH ist abrufbar unter <http://www.sphene-capital.de>

Erklärungen gemäß § 85 Absatz 1 WpHG und Artikel 20 Verordnung (EU) Nr. 596/2014 sowie Delegierte Verordnung (EU) 2016/958:**Informationsquellen**

Die Studie basiert auf Informationen, die aus sorgfältig ausgewählten öffentlich zugänglichen Quellen stammen, insbesondere von Finanzdatenanbietern, den Veröffentlichungen des analysierten Unternehmens und anderen öffentlich zugänglichen Medien.

Bewertungsgrundlagen/Methoden/Risiken und Parameter

Für die Erstellung der Studie wurden unternehmensspezifische Methoden aus der fundamentalen Aktienanalyse, quantitative statistische Methoden und Modelle sowie Verfahrensweisen der technischen Analyse verwendet (inter alia historische Bewertungsansätze, Substanz-Bewertungsansätze oder Sum-Of-The-Parts-Bewertungsansätze, Diskontierungsmodelle, der Economic-Profit-Ansatz, Multiplikatorenmodelle oder Peergroup-Vergleiche). Bewertungsmodelle sind von volkswirtschaftlichen Größen wie Währungen, Zinsen, Rohstoffen und von konjunkturellen Annahmen abhängig. Darüber hinaus beeinflussen Marktstimmungen und politische Entwicklungen die Bewertungen von Unternehmen. Die gewählten Ansätze basieren zudem auf Erwartungen, die sich je nach industriespezifischen Entwicklungen schnell und ohne Vorwarnung ändern können. Folglich können sich die auch auf den einzelnen Modellen basierenden Empfehlungen und Kursziele entsprechend ändern. Die auf einen Zeitraum von zwölf oder 24 Monate ausgerichteten Anlageempfehlungen können ebenfalls Marktbedingungen unterworfen sein und stellen deshalb eine Momentaufnahme dar. Die erwarteten Kursentwicklungen können schneller oder langsamer erreicht werden oder aber nach oben oder unten revidiert werden.

Erklärung Compliance

Sphene Capital GmbH hat intern regelmäßige Vorkehrungen getroffen, um Interessenskonflikten hinsichtlich des analysierten Unternehmens vorzubeugen und mögliche Interessenskonflikte offen zu legen. Alle an der Erstellung dieser Studie beteiligten Mitarbeiter unterliegen den internen Compliance-Regelungen der Sphene Capital GmbH. Die Vergütung der Mitarbeiter ist weder direkt noch indirekt mit der Erstellung dieser Studie verbunden. Verantwortlich für die Einhaltung dieser Vorkehrungen ist Susanne Hasler, susanne.hasler@sphene-capital.de.

Informationsquellen

Teile der für diese Studie erforderlichen Informationen wurden vom Emittenten des analysierten Wertpapiers zur Verfügung gestellt. Darüber hinaus stützt sich diese Studie auf öffentlich zugängliche und als zuverlässig betrachtete Informationen (wie z.B. Bloomberg, Reuters, VWD-Trader und Presseinformationen). Sphene Capital GmbH hat diese Informationen auf Plausibilität, nicht aber auf Richtigkeit und Vollständigkeit überprüft.

Erklärung der Ersteller der Studien

Diese Studie wurde von dem/den auf der Titelseite genannten Research-Analysten erstellt. Die in dieser Studie geäußerten Ansichten spiegeln nicht in jedem Fall die Meinung der Sphene Capital GmbH/einem mit ihr verbundenen Unternehmen wider. Der/die Analyst(en) ist/sind allein für die in diesem Bericht geäußerten Meinungen und Einschätzungen verantwortlich. Der/die Verfasser dieser Studie bestätigen, dass alle in dieser Studie enthaltenen Bewertungen, Stellungnahmen und Vorhersagen seinen/ihren Ansichten entsprechen. Die Vergütung des/der Verfasser dieser Studie des hängt weder in der Vergangenheit, der Gegenwart noch in der Zukunft direkt oder indirekt mit den Empfehlungen oder Sichtweisen, die in der Studie geäußert werden, zusammen. Die Einschätzungen des/der Verfasser(s) dieser Studie wurden zu keinem Zeitpunkt durch den Emittenten beeinflusst. Teile dieser Studie können dem Emittenten vor der Veröffentlichung zu Informationszwecken zugesendet worden sein, ohne dass im Anschluss jedoch wesentliche Änderungen vorgenommen wurden.

Diese Studie wurde am 03.11.2019 um 11:30 Uhr fertiggestellt. Letzter Kurs zum Zeitpunkt der Fertigstellung: EUR 12,00.